

CURLISSIMO



MUCOTA

CURLISSIMO

ウォーターリング + スプリングの

波打ち輝く髪的美しさと生命力にインスパイアされた **CURLISSIMO**

生まれ立ての細胞のようなみずみずしさ、ダイナミックな立体感とテンセグリティーに特化した最新のフォーミュラー

CURL がもつ自由、エネルギー、創造性を最上級のフォルムとテクスチャーが表現します



ムコタ カーリッシモ TC

第1剤 / 第2剤 各400ml
コールド2浴式 / 医薬部外品

還元剤

TC チオ

CYS システイン



ムコタ カーリッシモ 3D CYS

第1剤 / 第2剤 各400ml
コールド2浴式 / 医薬部外品

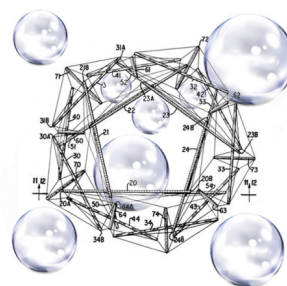
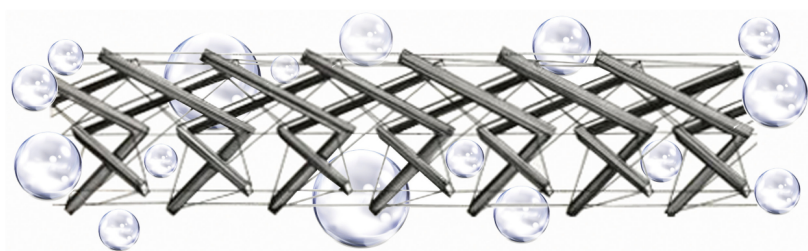
還元剤

CYS システイン



最上級 CURL 誕生

融合が “輝く髪” を表現する



ムコタ カーリッシモ
ディプロマ
化粧品 400ml

還元剤
CA システアミン
CYS システイン



ムコタ カーリッシモ
アドバンス
化粧品 400ml

還元剤
CA システアミン
CYS システイン



ムコタ カーリッシモ
ベーシック
化粧品 400ml

還元剤
CA システアミン
CYS システイン



ムコタ カーリッシモ
フレックス
アフターリキッド 800ml

臭素酸塩 (ブロム酸)

CURLISSIMO カーリッシモ - 3つの処方

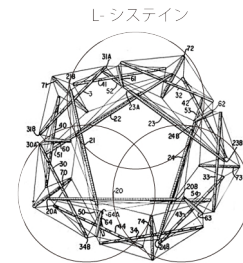
1. PPT 活性剤とシステインの効果が可能にした極上カール形成

保湿力と弾力が融合することで実現する『しなやかな髪』
その結果、まとまりのある立体ウェーブを表現できます。

保湿：コラーゲン活性剤・CMC 成分・ハチミツ
弾力：シルク活性剤・システイン・茶葉エキス

システインの効果を最大限に発揮させる

純シスをベースにした3種類の異なるシステインをブレンドして配合。
システインのメリットである保湿力とウェーブ全体のまとまり(弾力)
を最大限に引き出します。



アセチルシステイン DL-システイン
《ウォータリング+スプリング》

2. 膨潤、還元、収れんのバランスを調整することで、ダメージを感じさせない仕上がりを実現

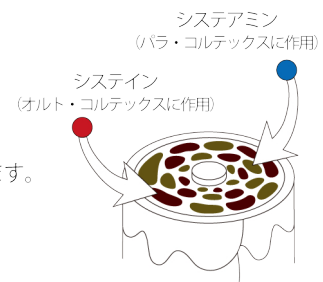
低膨潤 残留性の低いアンモニアと毛髪構成アミノ酸であるアルギニンをベースにして、毛髪の負担を軽減。



適正還元 各還元剤の特性に着目し、毛髪のS-S結合をむらなく還元。



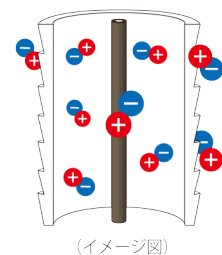
適正収れん 2剤に茶葉エキスを配合することでゆっくりと的確に収れんさせます。
その結果、毛髪に弾力を与えウェーブの持続性も向上させます。



3. 1剤と2剤の重合によりウェーブにイオントリートメント効果

アニオン PPT 活性剤を 1 剤に、カチオン活性剤を 2 剤に配合し、パーマ施術時にイオン
コンプレックスを起こすことで毛髪内部とキューティクル層にトリートメント成分を
定着させます。

※退色も同時に防止します。



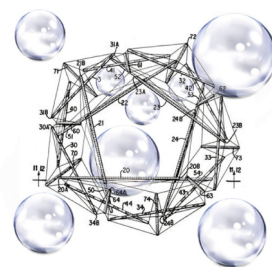
(イメージ図)

NEW KEYWORD テンセグリティの発想

「輝く髪はなくてはならない友人のようなもの」
特にスタイルなど、立体的で輝く髪の美しさをウェーブに表現するには、どんな成分がどう作用するかといった、理論的に薬剤やケア剤と向き合うことが不可欠です。

「テンセグリティ」[※]は、建造物など、立体構造学の基本となるコンセプトで、「引っ張る力」と「形を作る力」とのつりあいから、ボリューム、強度、安定性を生み出すという考え方です。

ムコタは、その考え方を美容技術（パーマ施術）における行程からヘアケアまでの開発に応用しています。



※立体構造学の基本コンセプトとして1940年代から使われ始め、2000年代からは生物学にも応用される。肌や毛も立体的な構造物であることから、この概念を活かす方法として現在注目されている。

標準工程表

- ・カウンセリング ----- 毛髪診断、薬剤選定

プレシャンプー

- ・前処理 ----- 前処理 推奨品

ADLLURA

【ダメージレベル】 L / K-001, CMC-005 M / KC-002, CMC-005 H / KC-002, K-003, CMC-005

RESONANCE

【ダメージレベル】 L・M / SA ウォーター(2倍希釈) H / SA ウォーター(原液)

※ ミドル / ハイダメージへのダブル還元 → LTリキッド

- ・ワインディング

1 剤塗布

自然放置 ----- 目安：7～15分

7	8	9	10	11	12	13	14	15
---	---	---	----	----	----	----	----	----

分

← 標準 →

かかりやすい

ダメージ毛、細毛、軟毛

かかりにくい

太毛、硬毛

- ・テストカール

- ・中間水洗

- ・バッファー処理 ----- 推奨品：ADLLURA BF-008

医薬部外品 / 3倍～5倍希釈 コスメ / 5倍～7倍希釈

- ・中間処理 ----- 推奨品：RESONANCE SA ウォーター

- ・2 剤塗布

自然放置 ----- 目安：7分 + 7分

- ・ロッドアウト ----- 後処理 推奨品

ADLLURA G-011、RESONANCE LF ソリューション

CURLISSIMO ラインナップ



ムコタ カーリッシモ TC (チオ/シスタイプ)

健康毛～ライトダメージ毛に、エッジのきいた弾力を

第1剤 チオグリコール酸、システイン / 第2剤 プロム酸
各400ml (コールド2浴式 / 医薬部外品)
pH - 9.0 - アルカリ度 4.5

ダメージ	L	M	H
	■	■	□
対象毛	細	普	太
	○	○	●



ムコタ カーリッシモ 3D CYS (システインタイプ)

細・軟・ダメージ毛にトリプルシスで
やわらかまとまりウェーブを

第1剤 システイン / 第2剤 プロム酸
各400ml (コールド2浴式 / 医薬部外品)
pH - 8.9 - アルカリ度 5.0

ダメージ	L	M	H
	□	■	■
対象毛	細	普	太
	●	●	○



ムコタ カーリッシモ ディプロマ

ライト～ミドルダメージ毛まで幅広く、
しっかり大きなカールを

システアミン、システイン
400ml (化粧品) pH - 8.5 - アルカリ度 3.0

ダメージ	L	M	H
	■	■	□
対象毛	細	普	太
	○	○	●



ムコタ カーリッシモ アドバンス

ミドル～ハイダメージ毛に、ふんわりと弾力のあるカールを

システアミン、システイン
400ml (化粧品) pH - 8.5 - アルカリ度 3.0

ダメージ	L	M	H
	□	■	■
対象毛	細	普	太
	○	●	○



ムコタ カーリッシモ ベーシック

ハイダメージ対応微アルカリコスメで、
ゆるやかに弾むカールを

システアミン、システイン
400ml (化粧品) pH - 7.7 - アルカリ度 0.7

ダメージ	L	M	H
	□	□	■
対象毛	細	普	太
	○	●	○



ムコタ カーリッシモ フレックス

茶葉エキスを高配合し、
消臭効果とスタイル持続性を向上

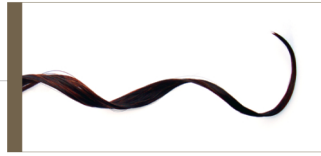
臭素酸塩 (プロム酸) 800ml (化粧品)

ウェーブ効率

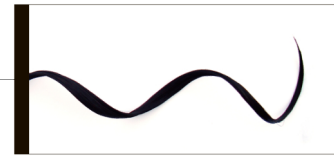
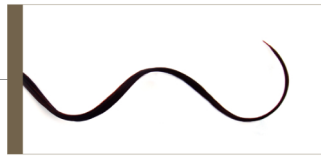
カラーレベル12



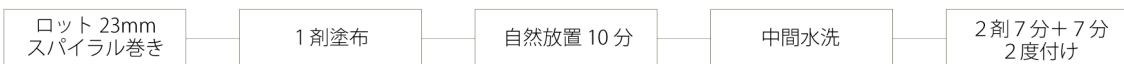
カラーレベル8



カラーレベル5



※実際とは異なる場合がございます



ダメージレベルや、髪質に適しているカーリッシュモを使い分けることで、多様なお客様のニーズやスタイルづくりに幅広く対応できます。

「化粧品＝弱い」ということはなく、しっかりリッジを出し、化粧品や部外品を対象毛にあわせて、うまく使いこなせるスマートなアイテムとなっています。

 株式会社NAKAGAWA 〒545-0021 大阪府大阪市阿倍野区阪南町3-26-2

<http://www.mucota.co.jp> E-mail / info@mucota.co.jp